

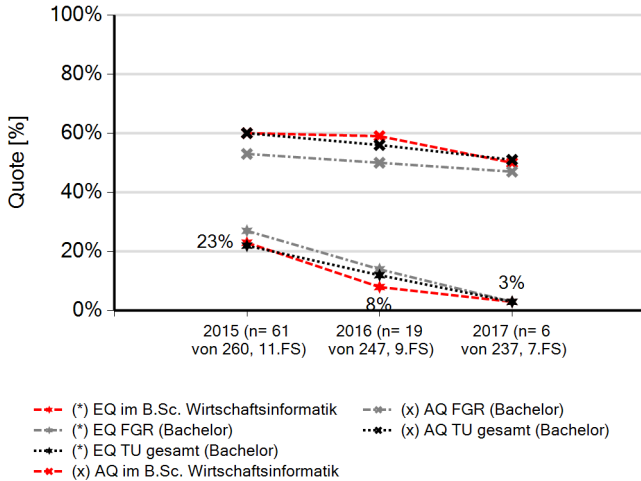




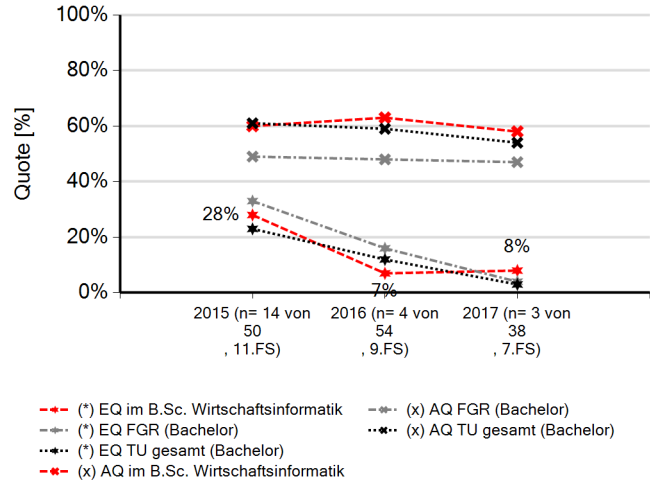
## Hinweis zur Darstellung

Die folgenden Diagramme zeigen die Erfolgs- (EQ) wie Abgängerquoten (AQ) verschiedener Kohorten zum aktuellsten Semester (s. X-Achse, 13.-7. FS) der jeweiligen Kohorte für den einzelnen Studiengang, die Fächergruppe sowie das Abschlusscluster auf. Kreuzmarkierungen beziehen sich auf Abbrüche bzw. Abgänger, Sternmarkierungen auf erfolgreiche Abschlüsse. Die Daten (Erfolgsquoten) des betrachteten Studiengangs sind beschriftet. Stichprobe sowie Grundgesamtheit der Kohorte können innerhalb der X-Achse abgelesen werden. Die Linien des Studiengangs werden nur dann dargestellt, wenn eine Stichprobengröße von mindestens sechs Fällen erreicht wird.

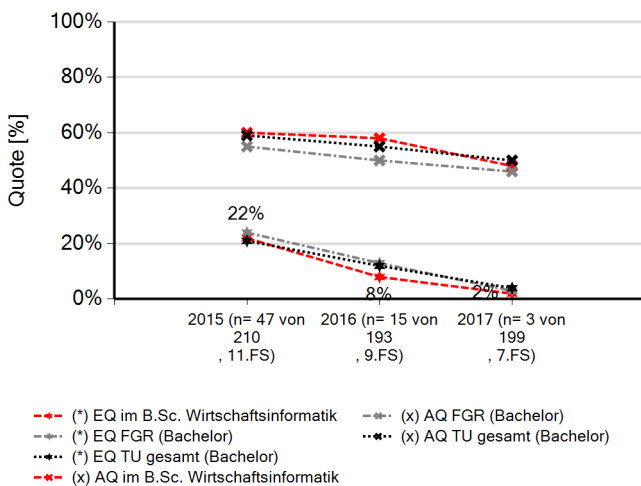
### Erfolgs- sowie Abbruchquote gesamt über Kohorten



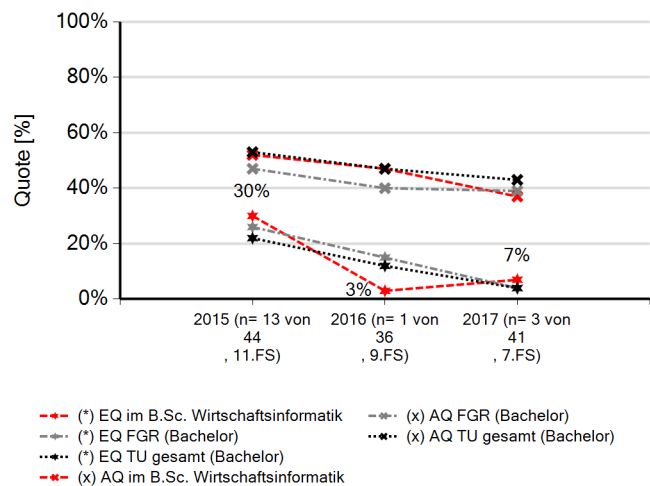
### Erfolgs- sowie Abbruchquote weiblich über Kohorten



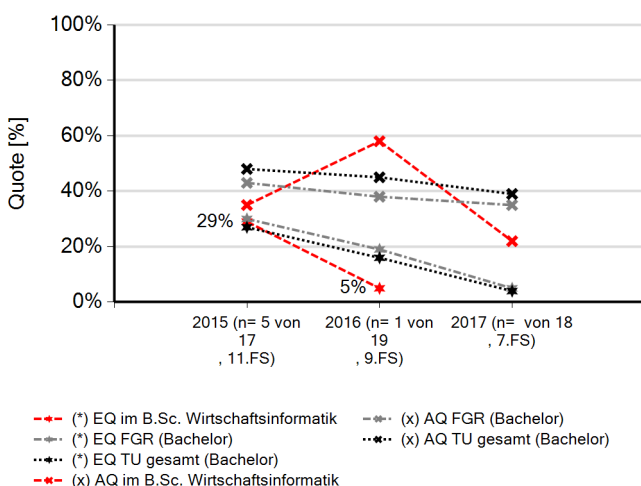
### Erfolgs- sowie Abbruchquote männlich über Kohorten



### Erfolgs- sowie Abbruchquote AUSL über Kohorten



### Erfolgs- sowie Abbruchquote BAL über Kohorten



AUSL

Studierende nicht deutscher Herkunft

BAL

Studierende nicht deutscher Herkunft,  
Hochschulzugangsberechtigung im  
Ausland erworben



### Hinweis zur Darstellung

Die folgende Tabelle zeigt einerseits die zu Grunde liegenden Daten der Erfolgs- (EQ) sowie Abgangsquoten (AQ) (zu den Diagramme oben) über verschiedene Kohorten und aktuellste Semester (13.-7. FS) auf. Andererseits sind diese um das jeweils vierte (Master) und sechste (Bachelor) Semester ergänzt. Dabei werden von unten nach oben die gesamten, die weiblichen, die männlichen, die ausländischen und die bildungsausländischen Studierendenzahlen angezeigt. Innerhalb der Zellen finden Sie jeweils Grundgesamtheit und Anzahl der bisherigen Abschlüssen und Abbrüche, auf welchen die relativierten Zahlen beruhen.

B.Sc. Wirtschaftsinformatik Ingenieurwissenschaften												
2015 (Anfänger: 260)				2016 (Anfänger: 247)				2017 (Anfänger: 237)				
	EQ 6. FS	AQ 6. FS	EQ 11. FS	AQ 11. FS	EQ 6. FS	AQ 6. FS	EQ 9. FS	AQ 9. FS	EQ 6. FS	AQ 6. FS	EQ 7. FS	AQ 7. FS
ges	2% (5 von 260)	50% (129 von 260)	23% (61 von 260)	60% (157 von 260)	2% (6 von 247)	53% (132 von 247)	8% (19 von 247)	59% (146 von 247)	1% (2 von 237)	49% (116 von 237)	3% (6 von 237)	50% (118 von 237)
w ges	2% (1 von 50)	48% (24 von 50)	28% (14 von 50)	60% (30 von 50)	2% (1 von 54)	57% (31 von 54)	7% (4 von 54)	63% (34 von 54)	0% ( von 38)	58% (22 von 38)	8% (3 von 38)	58% (22 von 38)
m ges	2% (4 von 210)	50% (105 von 210)	22% (47 von 210)	60% (127 von 210)	3% (5 von 193)	52% (101 von 193)	8% (15 von 193)	58% (112 von 193)	1% (2 von 199)	47% (94 von 199)	2% (3 von 199)	48% (96 von 199)
A ges	0% ( von 44)	43% (19 von 44)	30% (13 von 44)	52% (23 von 44)	3% (1 von 36)	39% (14 von 36)	3% (1 von 36)	47% (17 von 36)	0% ( von 41)	37% (15 von 41)	7% (3 von 41)	37% (15 von 41)
BAL ges	0% ( von 17)	43% (4 von 17)	30% (5 von 17)	52% (6 von 17)	3% (1 von 19)	39% (8 von 19)	3% (1 von 19)	47% (11 von 19)	0% ( von 18)	37% (4 von 18)	7% ( von 18)	37% (4 von 18)



### Hinweis zur Darstellung

Die folgende Tabelle zeigt auf, wie die rote Säule der oben grafisch dargestellten Studienabbrüche der Kohorten /Jahrgänge (JG) sich auf verschiedene Kategorien von Begründungen aufteilt. Dabei kann in der Tabelle abgelesen werden, innerhalb welcher Kohorte bzw. zu welchem Eintrittsstudienjahr (Spalten) die dargestellten Begründungen (Zeilen) für den Abbruch angegeben wurde. Begründungen, welche in Summe mehr als neun Abbrüche über alle dargestellten Prüfungsjahre ergeben, sind rot hinterlegt. Zusätzlich finden Sie zur Jahreszahl der Kohorte die Gesamtsumme aller Studienabbrüche wieder. Die Zahlen der Abbrüche nach Kategorie werden zusätzlich relativiert zur Gesamtsumme berechnet, um auch Verteilungstrends über die vier dargestellten Jahre ausfindig machen zu können.

Begründung (Kategorie)	JG 2014 (157 Abbr.)	JG 2015 (157 Abbr.)	JG 2016 (146 Abbr.)	JG 2017 (118 Abbr.)
Auf Antrag aus sonstigen Gründen	16 (10% d. JG)	20 (13% d. JG)	16 (11% d. JG)	16 (14% d. JG)
Aufgabe des Studiums ohne Abschlusprüfung	16 (10% d. JG)	9 (6% d. JG)	13 (9% d. JG)	10 (8% d. JG)
Beendigung des Studiums ohne Abschlusprüfung	3 (2% d. JG)	(0% d. JG)	2 (1% d. JG)	1 (1% d. JG)
Endgültig nicht bestandene Abschlusprüfung	7 (4% d. JG)	9 (6% d. JG)	7 (5% d. JG)	1 (1% d. JG)
Fehlende Rückmeldung	39 (25% d. JG)	34 (22% d. JG)	42 (29% d. JG)	33 (28% d. JG)
Hochschulwechsel	55 (35% d. JG)	58 (37% d. JG)	46 (32% d. JG)	43 (36% d. JG)
Unterbrechung des Studiums	3 (2% d. JG)	3 (2% d. JG)	2 (1% d. JG)	1 (1% d. JG)
Verändertes berufliches Interesse (Wechselgrund)	8 (5% d. JG)	9 (6% d. JG)	11 (8% d. JG)	6 (5% d. JG)
Zulassung in einem NC-Studiengang (Wechselgrund)	(0% d. JG)	4 (3% d. JG)	2 (1% d. JG)	2 (2% d. JG)



## Hinweis zur Tabelle

Die Tabelle zeigt die Rohdaten der oben dargestellten Diagramme je Semester und Studienjahr auf.

Fachsemester	2014 (223 Studierende)			2015 (260 Studierende)			2016 (247 Studierende)			2017 (237 Studierende)		
	Abgang	Verbl.	Erfolg	Abgang	Verbl.	Erfolg	Abgang	Verbl.	Erfolg	Abgang	Verbl.	Erfolg
0. FS		223			260			247			237	
1. FS	18	205		25	235		22	225		13	224	
2. FS	52	171		62	198		63	184		53	184	
3. FS	74	149		76	184		85	162		76	161	
4. FS	101	122		102	158		111	136		104	133	
5. FS	114	108	1	118	141	1	123	124		111	126	
6. FS	129	88	6	129	126	5	132	109	6	116	119	2
7. FS	137	76	10	138	101	21	142	98	7	118	113	6
8. FS	145	57	21	148	63	49	145	89	13	118	113	6
9. FS	149	48	26	154	54	52	146	82	19	118	113	6
10.FS	154	31	38	157	46	57	146	82	19	118	113	6
11.FS	157	26	40	157	42	61	146	82	19	118	113	6
12.FS	157	25	41	157	42	61	146	82	19	118	113	6
13.FS	157	24	42	157	42	61	146	82	19	118	113	6